

PLACEMENT GUIDE

# 外国人留学生のための 就職ガイド

## 外国留学生就職指南

Doshi  
sha  
University

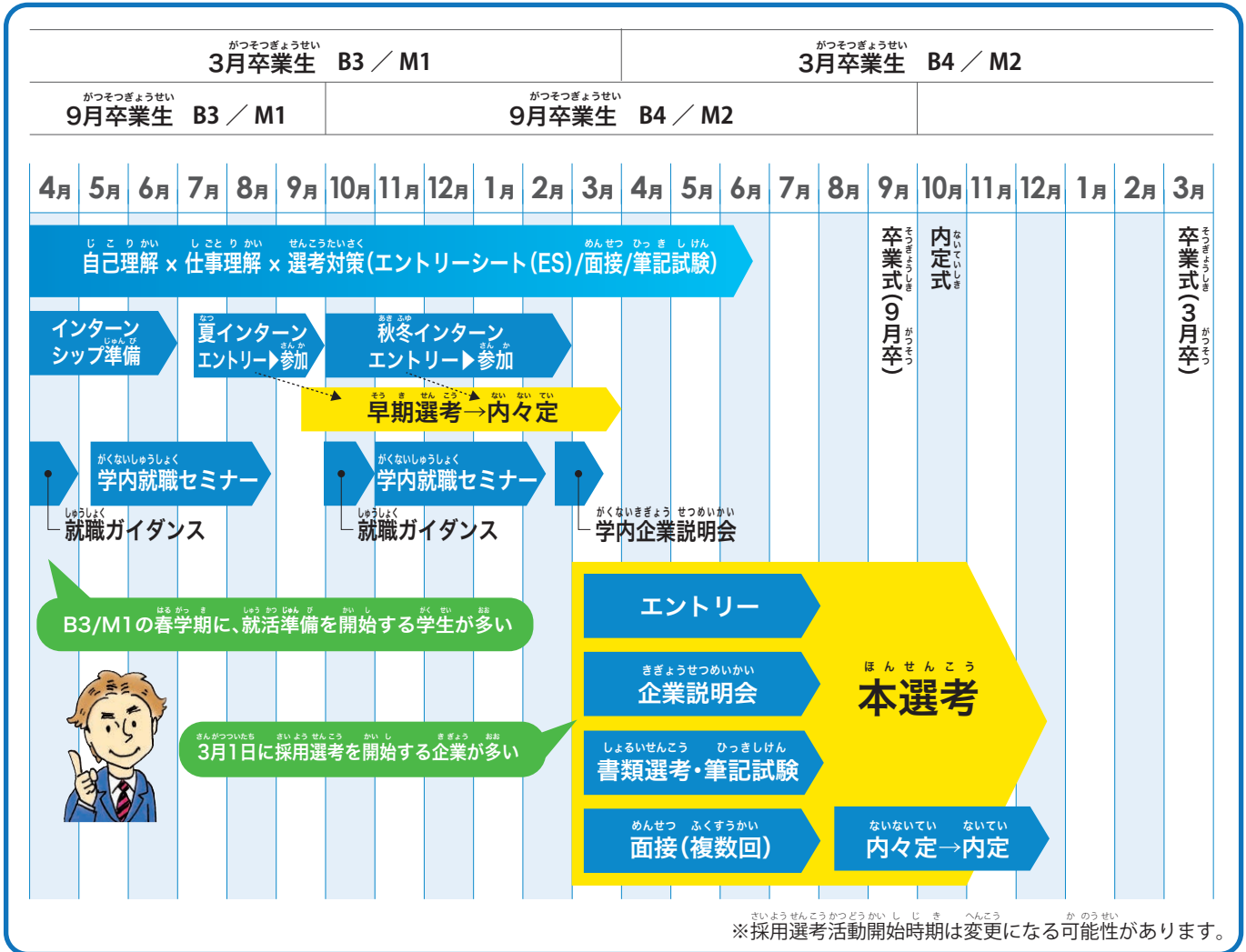


同志社大学 キャリアセンター  
Doshisha University Career Center

# 就職活動の概要

## ■ 基本的な就職活動の進め方

- 就職活動は早めの準備と対策が必要です。まず、就職までの流れを把握しましょう。  
※本格的な就職活動の準備は学部の3年生から、大学院博士課程（前期）の場合は1年生から始まります。



## 何をしなければならぬか

### 人生プランを描く

- 日本で就職するのか
- 帰国するのか
- 大学院へ進学するのか

帰国 就職 進学

### 自分自身を知る

- 自己分析をし自分の強みと弱みを知る
- 自分の強みをどう生かすか
- 自分の弱みをどう変えるのか
- どんな分野に向いているか

### 日本で働く目的を明確にする

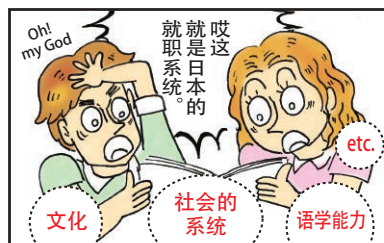
- なぜ日本で働くのか
- なぜこの業界を選んだのか
- なぜこの企業に入りたいのか
- なぜこの仕事をしたいのか

### 日本の就職活動本番に備える

- 応募書類の書き方演習
- SPI、一般常識問題参考書で反復練習・受験
- 面接の準備

- 就職活動は「自己分析」と、就職目的を見極めることが大切です。

## 在就職活動之际

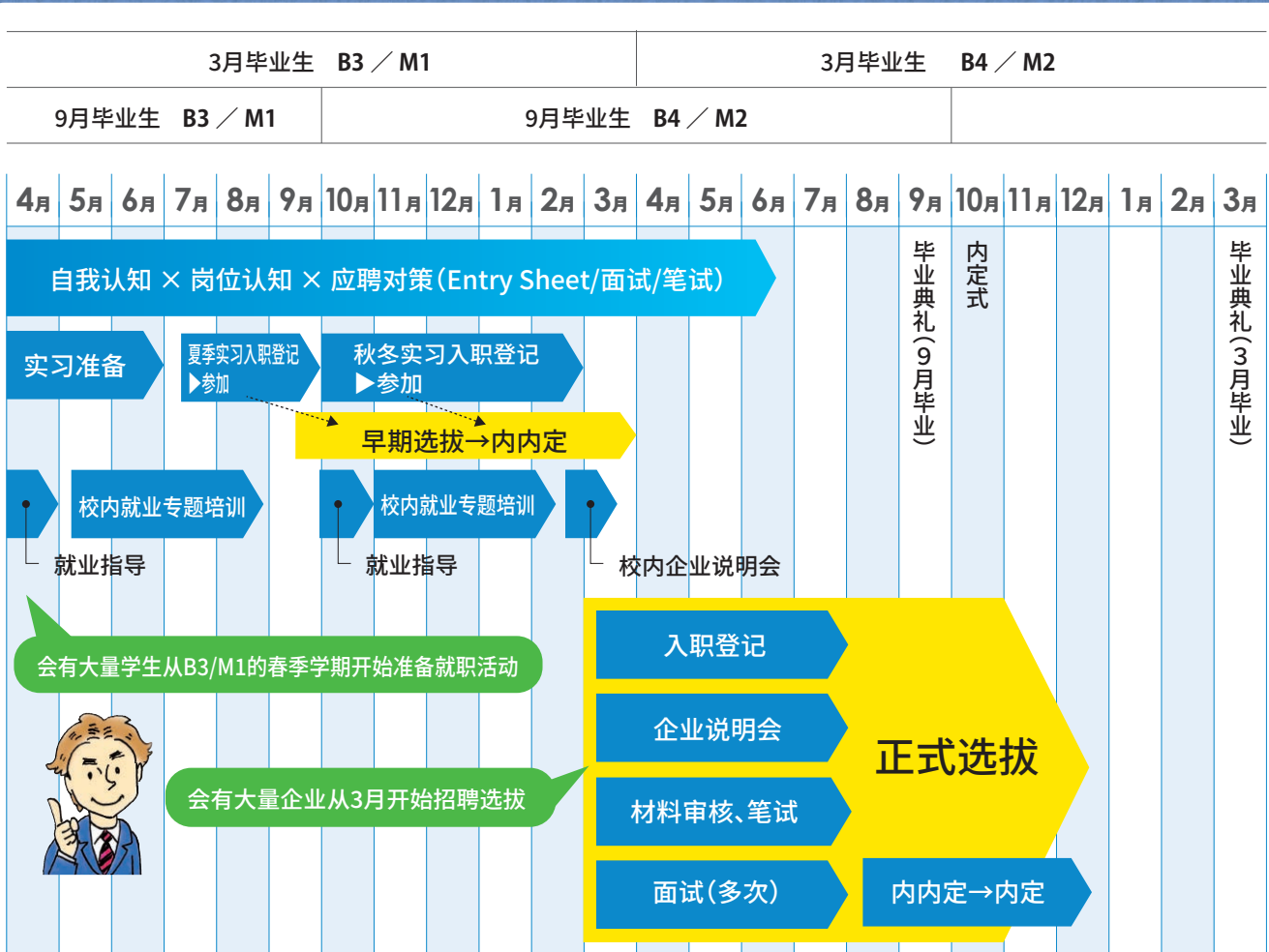


# 就职活动概要

## 基本的就职活动开展方法

● 就职活动需要尽早准备和做出对策。首先，要掌握就职之前的流程。

※准备正式就职活动是从学部3年级开始，大学院博士课程（前期）则是从1年级开始。



※招聘选拔活动的开始时间可能会有变化

### 应该做些什么事

#### 描绘人生计划

- 是在日本就职还是回国，或是升入大学院？



#### 了解本身

- 分析自己本身了解自己的强项和弱点
- 如何充分发挥自己的强项如何改变自己的弱点
- 自己适合于哪个领域

#### 明确在日本工作的目的

- 为什么要在日本工作
- 为什么选择这个行业
- 为什么要加入这个企业
- 为什么要做这个工作

#### 正式开始在日就职前的准备

- 练习报考资料的填写方法
- SPI, 利用一般常识问题参考书反复练习·接受考试
- 面试的准备

● 就职活动中进行“自我分析”和明确就职目的非常重要。



#### 解说

各国的经济社会是在各自的生活和文化背景之下形成的，所以与各位本国的公司制度以及就职活动的开展方法有很多不同之处，既然要在日本工作，那么认识这种不同是非常重要的。



## 企業に求められる人とは



**解説 (かいせつ)**

個々の日本企業はそれぞれに企業文化を有しており、また日本ならではの商慣習のなかで企業活動をしています。

皆さんにとっては異文化となる事柄にも理解を示し、積極的に溶け込む努力が必要になります。また、日本人とは異なる価値観を企業内に取り入れ、企業内の改革を誘因する役割を期待する企業も多く存在します。

ここに、企業が異文化適応力を採用基準に挙げる理由があります。

## 日本企業が外国人留学生に求めるもの

留学生に期待していることは…

- ① 国籍に関係なく優秀な人材
- ② 事業のグローバル化の推進
- ③ 企業内ダイバーシティで変革

留学生に求める資質は…

- ① 日本語能力が高いこと
- ② 基礎学力が高いこと
- ③ 異文化適応力が高いこと

企業が優秀な人材を求める採用動機は、万国共通で、国籍の区別はありません。留学生だからこそ、求められる資質はなによりも「語学力」にあります。日本人社員とのコミュニケーションのために「日本語」は不可欠な資質です。



BJT ビジネス日本語能力テスト  
<https://www.kanken.or.jp/bjt/>

## 就職活動に向けての準備

日本企業が外国人留学生に求めるものを理解し、早くから準備に入るとは極めて有効な行動です。

### 「日本語・日本文化教育科目」の履修

日本の企業で働くためには、できるだけたくさんの「日本語・日本文化教育科目」を履修することを勧めます。

ほぼ全ての日本企業が、留学生採用条件に「高い日本語能力」を挙げています。

日本語能力試験  
N1レベル



### 「日本事情」

日本企業は留学生の採用条件に、「異文化適応力」を挙げる企業が多いことも認識しておいてください。

母国の文化に固執するのではなく、広く日本文化を知り、それに触れ、理解し、尊重するという姿勢を身につけてください。

本学には、日本の文学、思想・宗教、法と政治、社会、文化などの科目があります。

### インターンシップ・仕事体験

インターンシップとは、在学中に一定期間の就業体験を持つことです。日本での就職は未知の世界で不安がつきまといます。

インターンシップに参加し、実際に体験すれば、社風や仕事内容の理解につながり、日本独特の商慣習に触れる機会にも恵まれます。

実施内容によって期間も1日～1か月と様々です。参加方法も様々です。情報のアンテナを張り巡らし、参加時期をしっかりと把握してください。

理系

文系

それぞれに企業で求められるものが違う?!



理系学生

優れた専門性

+

高い日本語能力

文系学生

高い基礎学力 + 協調性

+

高い日本語能力

留学生への期待は、あくまでも多数の意見であり、個々の企業の人材ニーズはそれぞれに異なります。また、同じ企業でも事業戦略や市場環境変化によって、また、採用年度毎に人材ニーズは同様ではありません。したがって、よく「業界研究」「企業研究」を行い、企業それぞれの人材ニーズを探ることが重要です。

## 在日本的就职活动【准备篇】

### 企业要需求的人才



#### 解说！

每个日本的企业都有自己的企业文化，并且是在日本特有的商业习惯之中开展企业活动的。

对于大家来说应该理解异文化，有必要积极努力地融和进去。并且，也有很多企业还期望着能够将与日本人不同的价值观带到企业中来，起到诱发企业内变革的作用。这是企业把对异文化的适应能力作为人材录用条件的原因所在。

### 日本企业对外国留学生所期待的事项

#### 对留学生期待的事项...

- ① 与国籍无关的优秀人才
- ② 事业全球化的推进
- ③ 企业内多样化变革

#### 要求留学生所具备的资质...

- ① 应有较高的日语能力
- ② 应有较高的基础学力
- ③ 应有较高的适应异文化的能力

企业对优秀人才的录用动机，为万国共通，没有国籍的区别。正因为是留学生，所以被要求的资质中最重要的是“语学能力”。为了和日本员工进行交流“日语”则成为必不可少的能力。



BJT 商务日语能力测试

<https://www.kanken.or.jp/bjt/>

### 就职活动前的准备

了解日本企业对留学生要求，并尽早进行准备是非常有效的行动。

#### 学习“日语和日本文化教育科目”

为了在日本的企业工作，建议尽量更多地学习“日语和日本文化教育科目”。

几乎所有的日本企业在录用留学生的条件中都会提到“较高的日语能力”。

日语能力测验  
N1 水平



#### “了解日本”

日本企业在录用留学生的条件中，提到“异文化适应能力”的企业也很多。

请不要拘泥于本国文化，应广泛地了解日本文化，并抱着接触、理解和尊重日本文化的态度。

本大学设置有日本文学、思想和宗教、法律和政治、社会、文化等科目。

#### 企业研修和工作体验

所谓企业研修，就是在校期间利用一段时间进行就业体验。在日本的就职就如进入未知世界，有很多担心。参加企业研修，实际体验一下，可有助于理解公司的风气或工作内容，也有机会接触到日本独特的商业习惯。

根据实施内容不同，期间为1天~1个月不等。参加方法也各有不同。希望大家能四处收集信息，确实掌握参加时期。

### 对于理科和文科企业所要求的是否不同？！



理科学生

优秀的专业能力

+

高度的日语能力

文科学生

高度的基础学力 + 协调性

+

高度的日语能力

对留学生的期待，上面提到的只是一般论见，各个企业对人才的需求各不相同。另外，即使同一企业根据事业战略和市场环境的变化，每个录用年度对人才的需求也各不相同。为此，要经常进行“业种研究”，“企业研究”，摸清各个企业对人才的需求是非常重要的。

# 日本での就職活動【活動編】

## 就職活動の内容

就職活動の進め方は、ほぼ日本人学生と同様ですが、それだけに日本人学生に比べて、多くの努力が必要であることを覚悟しておいてください。

### STEP 1

情報収集

### 就職情報サイトのエントリーなどから 就職活動先の情報を把握しておく

就職情報サイト(キャリアセンターのホームページ参照)で関心のある企業にプレエントリーすることでスタートします。プレエントリーすることによって、応募企業からいろいろな情報や採用案内が送られてきますが、自分を最大限生かせる企業を見つけるために、本選考が始まる前、できるだけ早めに、業界研究、企業研究、仕事研究を進めてください。

学部3年生、修士1年生の春学期から、キャリアセンター主催のセミナーに、積極的に参加してください。



#### 日本の業界を知る

日本にはどんな業界があり、どんな特徴を備えているのかをよく調べましょう。それぞれの業界動向、成長性、国際化の進展度を研究してください。※10ページ参照



#### 日本の企業を知る

個々の企業にはそれぞれの社風、経営理念があります。自分の考えに適合するのか、よく照らし合わせてください。皆さんと企業とのミスマッチを防ぎ、双方が満足する良い結果につながります。

#### 日本の職種を知る

日本企業に共通する職種もありますが、業界特有の職種、企業特有の職種も多く存在します。具体的にやりたい仕事、チャレンジしたい仕事を探し出してください。※10ページ参照

個人的にも情報収集活動を行うことも大切なことです。

#### 参考図書

##### 業界研究

- ・「日経業界地図」・日経就職ナビ「業界MAP」
- ・ビジネス雑誌

##### 企業研究

- ・「会社四季報」・「就職四季報」・企業ホームページ



### STEP 2

書類作成

### 書類審査に 進めておく

就職活動の実践はエントリーシートの提出で始

#### エントリーシート (ES) 作成

エントリーシートとは皆さんが希望しているという気持ちを伝える手段です。プレエントリーにより、応募企業からいろいろな情報や採用案内が送られてきますが、自分を最大限生かせる企業を見つけるために、本選考が始まる前、できるだけ早めに、業界研究、企業研究、仕事研究を進めてください。

学部3年生、修士1年生の春学期から、キャリアセンター主催のセミナーに、積極的に参加してください。



#### 履歴書を書く

一般的に、エントリーシート提出後、企業から1次選考の案内があり、その時に持参することが多いです。英文履歴書とは書き方、宛名書きのマナーが異なります。



主な就職情報サイトはリクナビ、マイナビ、キムナビです。

## 日本での就職活動【活動編】



### 解説 (かいせつ)

日本企業の採用は「新規大学卒業者一括採用」を特徴にしています。大学を卒業するまでに就職する企業を決め、大学卒業と同時に職業生活に入っていきます。そのため、本格的な就職活動の準備は学部の3年生から、大学院博士課程(前期)の場合は1年生から始まるのです。

に向けて準備を

まります。

た企業へ「入社した  
エントリーすること  
採用案内が送られてき



キャラクター就活などが

# STEP 3

選考開始

企業と接する場を積極的に活用しよう。  
筆記試験や面接に向けて練習をしよう。

## 会社説明会に参加

会社説明会は企業・団体の人事担当者から企業の経営方針、業績、将来の方向性などを直接聞くことができ、より深く企業を知ることができる良い機会です。志望企業の会社説明会には必ず出席するようにしてください。



●同志社大学主催「学内企業説明会」

●個別企業の説明会

●エリア別会社説明会

●留学生対象ジョブフェア

●合同企業説明会

## 筆記試験を受ける

筆記試験には適性検査 (SPI など)、一般常識、作文などがあります。企業は応募者の基礎学力・一般常識とともに性格・適性・資質などを探ろうとしています。問題集などで繰り返し練習してください。



## 面接を受ける

就職活動の最終段階は面接です。企業は面接を通じて、あらゆる角度から応募者の「人間性」や「性格・個性」を知ろうとします。入社内定までに3~4回の面接を行うのが一般的です。また、外国人であるということで、日本に溶け込み日本人と協調して仕事ができるかを面接で探られるということも理解しておくべきでしょう。大切なことは、自分を飾らず、偽らず、自分の考えを分かり易く、自信をもってアピールすることです。



## OB & OG アドバイス集



自分が求めている情報は OB/OG に会って話を聞くのが大いに参考になります。ゼミ、サークルのつながり、また同じ国籍の先輩という関係で連絡を取り、日常の仕事の話、企業風土など「生の情報」を聞くことは、皆さんの希望する企業の具体的なイメージを形成することに大いに役に立つものと思います。先輩留学生からのアドバイスを紹介します。大いに参考にしてください。



### 【男性 / 中国 / 28 歳 / 商学研究科、IT 関連機器メーカー】

「筆記試験は日本語 N1 レベルでも難しい。日本語を brush up することが第一。参考書、特に数学を勉強する。少しでも早くスタートすること。何より重要なことは人生観・目的意識をハッキリしておくこと。」



### 【女性 / 中国 / 26 歳 / 商学研究科、大手小売業】

「少しでも早くスタートすること。日本語の研鑽が最も重要 (日本語能力試験は書く・読むが中心で聴く・話す面が弱い)。エントリーシートで不合格になることが多く、個人的に書くこと。面接では、就業期間を必ず聞かれた。」



### 【男性 / ブラジル / 28 歳 / 商学部、鉄鋼メーカー】

「早くに準備はいる。エントリーシートで求められる『学生時代頑張った事』『自己PR』など汎用性のあるものは早い時期に雛形を作っておくと良い。また、SPI・筆記試験は参考書でトレーニングして慣れおくことが高得点につながる。業界研究や企業研究をしっかりとっておかないと、自分の働く姿を伝え難いので、熱意に欠けると評価される。」



### 【女性 / 中国 / 24 歳 / 商学部、不動産業】

「日本語は N1 以上の力が必要。SPI は英語、数学で点数を稼ぐのがコツ。メンタル面は自己分析し、強いところをアピールする。就職活動は少しでも早くスタートすること。」

### ■ 就职活动的内容

就职活动的开展方法，大致与日本学生相同，正因为如此，就需要比日本学生进行更多的努力，对这一点应有充分的认识。

### STEP 1

收集信息

### 在就职信息网页上登录报名先掌握 就职活动对象的信息

就职信息网页的正式开设是从3月份开始，请以此为契机，先从预先报名开始。通过预先报名，报名企业将寄来各种各样的信息和录用介绍书，为了找到能够最大限度发挥自己能力的企业，应尽早地展开行业调查、企业调查和工作调查。这些事最好在2月份以前完成。

这个时期请积极参加由职业介绍中心组织的专题讲座。



#### □ 了解日本的行业

请详细调查在日本有哪些行业，各自都有什么特征。并研究各个行业的动向、成长性和国际化的进展程度。

※ 参考第 10 页



#### □ 了解日本的企业

各个企业都有各自的社风和经营理念。请仔细的对照一下这些是否和自己的想法一致。以防止大家与企业之间的冲突，达到双方都满意的好结果。

#### □ 了解日本的职业种类

在日本企业虽有共通的职业种类，但也存在很多行业特有的职业种类和企业特有的职业种类。请寻找出你具体想做的工作和想挑战的工作。

※ 参考第 10 页

### 个人进行信息收集也很重要。

参考书籍

行业研究

- “日经业界地图”· 日经就职向导“业界 MAP”
- 商务杂志

企业研究

- “会社四季报”· “就职四季报”· 企业主页



### STEP 2

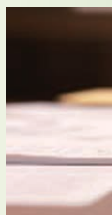
填写书面资料

### 准备书面审查

就职活动的实践从提交报名表开始。

#### □ 填写报名表 (ES)

报名表就是大家向心仪企业表达自己想进入该企业工作的意愿。通过预先报名，报名企业会寄来各种各样的报名表。报名表是作为考察报名者的想法和行动特性的材料而使用，相当于初期的书面选考。



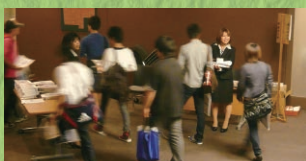
#### □ 写履历书

一般来说，提交了报名表以后，企业会寄来第1次选考的详细介绍，大多都是在此时拿着履历书去。日语履历书与英文履历书的写法和收件人的写法规则不同。



主要的就职信息网站有 rikunabi、mynavi、car

### 解说



### Remember!

日本企业的录用特征是“应届大学毕业生统一录用”。在大学毕业之前决定就职企业，大学毕业的同时立即进入职业生活。为此，准备正式就职活动是从学部3年级开始，大学院博士课程（前期）则是从1年级开始。



## 查资料

该企业的意向的手段。  
信息和录用介绍书。报



peer-tasu 就职活动等。

# STEP 3

选考开始

## 积极地活用与企业接触的机会。 积极练习笔试和面试。

### 参加公司说明会

公司说明会是一个可以直接从企业和团体的人事担当者获取有关企业的经营方针、业绩和将来的方向性等信息，并能够更深入了解企业的好机会。请一定出席你希望加入企业的公司说明会。



- 同志社大学主办“校内企业说明会”
- 以留学生为对象的职业展示会
- 个别企业的说明会
- 共同企业说明会
- 各地域的公司说明会

### 接受笔试

笔试有职业适应性检查(SPI等)、一般常识和作文等。企业对于报考者要考核他的基楚学力和一般常识，同时还要测试他的性格、职业适应性和资质等。请反复练习问题集中的问题等。



### 接受面试

就职活动的最终阶段是面试。企业通过面试，从各个角度来考察报考者的“人间性”和“性格及个性”。一般来说在取得入社内定之前要进行3~4次面试。并且，对于外国人来说，企业要通过面试来估量其能否融合日本社会并和日本人协调共同工作，对这一点应给予理解。最重要的是，不要夸大自己、不虚假，对自己的想法简单明了，并有自信地进行自我宣传。



## OB & OG 建议集

自己想收集的信息通过与OB和OG见面并听取建议则大有参考价值。通过专题讲座、校内社团，或者同国籍的前辈等关系取得联系，询问有关日常工作的情况、企业风土等“活信息”，对大家想应聘的企业形成一个具体的印象具有很大作用。下面介绍先辈留学生的忠告。请大力参考。



### 【男生 / 中国 / 28岁 / 商学研究科, IT 关联机器制造厂家】

“即使有日语N1水平，笔试也很难。反复练习日语最为重要。要利用参考书，特别是要好好学习数学。尽早地开始准备。更重要的是应有明确的人生观和目的意识。”



### 【女生 / 中国 / 26岁 / 商学研究科, 大规模零售业】

“需尽早地开始活动。日语的钻研最为重要(日语能力考试以书写和阅读为主，在听力和会话方面为辅)。在报名表阶段就有很多人被刷下来，应写得有个性。在面试时，绝对会被询问到就业期间。”



### 【男生 / 巴西 / 28岁 / 商学部, 钢铁制造厂家】

“尽早开始准备。在报名表中要求写的如“学生时代努力做过的事”“自我宣传”等一般性的文章最好是在较早的时期打好草稿。另外，对SPI和笔试应利用参考书籍进行训练，习惯了的话将能取得较高分数。如果不积极参加行业研究和企业研究，则难以传达自己工作时的姿态，会被评价为缺乏热情。”



### 【女生 / 中国 / 24岁 / 商学部, 房地产业】

“日语有必要达到N1以上水平。SPI以英语和数学来赚分数这是窍门。在精神方面要做自我分析，并强调自己的强项。就职活动应尽早开始。”

## ■ 各種プログラム（セミナーなど）

学外講師・卒業生・企業の担当者を招き、各種ガイダンスやセミナーを開催します。

また、外国人留学生向けのガイダンスやセミナー（以下のとおり）も実施しますので、外国人留学生の皆さんは、これらのガイダンス、セミナーに参加することで、日本で働くために必要な心構えや知識を得ることができます。

## おも 主なガイダンス・セミナー

- 就職ガイダンス
- エントリーシートセミナー
- 業界研究セミナー
- ビジネスマナー・日本語講座
- 自己分析セミナー
- 自分に合った仕事の探し方セミナー
- 内定を持つ先輩との座談会
- 面接セミナー など

※オンライン開催のプログラムが多数あります。  
 ※大学の枠をこえた外国人留学生就職支援プログラムもありますので、ぜひ活用しましょう。  
<https://www.success1.jp/>

※年度ごとの詳細スケジュールはホームページで確認してください。  
[https://e-career.doshisha.ac.jp/shushoku/tokusetu/global/events\\_for\\_intl\\_students.htm](https://e-career.doshisha.ac.jp/shushoku/tokusetu/global/events_for_intl_students.htm)

## ■ 外国人留学生向けプログラム（2024年度）



## ■ プログラム情報

行事の開催などキャリアセンターからのお知らせは、キャリアセンターホームページ、メール、チラシ、「e-career」などで行います。

緊急性の高いお知らせもありますので、見落としのないよう、常に注意してください。

キャリアセンターホームページ「外国人留学生の方へ」

[https://career-center.doshisha.ac.jp/subject/international\\_student.html](https://career-center.doshisha.ac.jp/subject/international_student.html)



## ■ 情報収集



キャリアセンターでは、キャリア支援システム「e-career」から、先輩達の就職活動体験記などの情報を提供しています。また、求人情報、インターンシップ情報は「求人・インターンシップ情報検索サイト」を通じて、在学生に公開しています。さらに、資料室の「留学生コーナー」では、留学生向けの就職情報や刊行物も随時紹介していますので、積極的に利用してください。

※「e-career」と「求人・インターンシップ情報検索サイト」は、キャリアセンターホームページ

(<https://career-center.doshisha.ac.jp/career/>) から見る您可以通过。

### 〈オンラインブース〉

両校地のキャリアセンターにはオンライン面接の時に使えるオンラインブースがあります。(予約制)

(PCは自分のものを使用してもらいます)



# 卒業後、それぞれの世界に羽ばたくための支援を

## キャリアセンターによる支援



## 解説 (かいせつ)

就職は、決して大学生生活の総括やゴールなどではなく、社会人としてのスタートです。同志社大学では学生に対して、社会に出て「働く」ことの意味を認識し、在学中に学んだ知識、抱いた関心の延長線上に将来プランを築き、その中で学生自らが将来の人生設計を見据えた高い視点に立ち、主体的に進路選択をしてほしいと願っています。

## 個別相談

就職に関する事情は個人個人によって違います。なぜ日本で働きたいのか、どんな仕事がしたいのか、生涯のキャリアプランはどうなっているのか。これらのことは皆さん一人ひとりによって違います。このため、キャリアセンターでは個人個人の相談にも対応しています。一般的な相談に加え、一人ひとりの事情に応じて対応するため、留学生担当スタッフを配置しています。

## (参 考) 業種分類表

### ◆日本企業の業種

大分類	中分類	小分類
メーカー	農業、林業 漁業、鉱業	農業
		林業・狩猟業
		漁業・水産養殖業
		鉱業
	建設・土木工事業	建設・土木工事業
	製造業 [素 材]	繊維工業
		化学肥料・化学工業製品・塗料製造業
		石油製品・石炭製品製造業
		ゴム製品製造業
		窯業・土石製品製造業
		鉄鋼業
		非鉄金属製造業
		金属製品製造業
	製造業 [加工組立]	一般機械器具製造業
		電気・情報通信機械器具製造業
電子部品・デバイス製造業		
輸送用機械器具製造業		
製造業 [生活関連、その他]	精密機械器具製造業	
	食料品・たばこ製造業	
	衣服・その他の繊維製品製造業	
	木材・木製品・家具製備品製造業	
	パルプ・紙・紙加工品製造業	
	印刷・同関連産業	
	化粧品・医薬品製造業	
流通	卸 売	各種商品卸売業
		食品卸売業
		繊維製品卸売業
		建築材料、鉱物・金属材料等卸売業
		機械器具製品卸売業
	小売業	その他の卸売業
		各種商品小売業
		織物・衣服・身の回り品の小売業
		飲食料品小売業
		自動車・自転車小売業
金 融	金融・保険業	銀行業 信用金庫・信用組合・労働金庫業 等

大分類	中分類	小分類
金 融	金融・保険業	政府関係金融機関
		証券業
		商品取引業
		保険業
マスコミ 情 報	情報通信業 [通信、マスコミ]	貸金業・クレジットカード業 その他の金融業
教 育 学習支援	教育・学習支援業	通信業 放送業 新聞・出版業 映像・音声情報制作業 ソフトウェアサービス業 インターネット付随サービス業 その他情報通信業
サ ー ビ ス	サービス業 [ 広告、観光、宿泊 その他生活関連]	国公私立学校教員・職員 私立学校教員・職員 各種学校・専修学校等 社会教育・学習塾等 その他教育・学習支援業
公 共 そ の 他	サービス業 郵便局 [ 会計・法律事務所 研究機関 非営利団体 等]	飲食店・旅館・宿泊業等 広告業 旅行・観光・娯楽業 その他のサービス業 郵便局・協同組合業 法律事務所、司法書士事務所 会計事務所、経営コンサルタント 等 学術・開発研究機関 非営利的団体 宗教
公 共 そ の 他	不動産業、物品賃貸業	不動産業 物品賃貸業
	医療・福祉	医療・保健業 社会保険・社会福祉・介護事業等
	運輸業	運輸業・郵便事業
	公 務	国家公務員 地方公務員
	電気・ガス・熱供給・水道業 その他	電気・ガス・水道・熱供給業 分類不能

### ◆日本企業の職種

営 業 系	営業 (個人向け・法人向け)、MR (医薬情報担当者)、販売 (店舗販売・無店舗販売・訪問販売)、技術営業・システム営業など
事務・企画系	総務、人事、労務、庶務、経理、会計、法務・特許、販売促進、広報、宣伝、マーケティング、企画・商品開発など
技術・研究系	生産・製造技術、品質・生産管理・メンテナンス、応用研究・技術開発、機械・電子機器設計、システムエンジニア、ネットワークエンジニア、プログラマー、カスタマーエンジニアなど
専 門 系	司書、教員、秘書、記者、客室乗務員、アナウンサー、福祉・介護・看護・保育・栄養士、弁護士、弁理士、公認会計士、税理士、不動産鑑定士など

### 各种专题讲座

邀请校外的讲师、毕业生以及企业的担当者,举行各种辅导和专题讲座。

另外,还实施面对留学生的辅导和专题讲座(下),所以各位外国留学生通过参加这些辅导和专题讲座,可以获得在日本工作所必要的心理准备和知识。

### 主要的辅导和专题讲座

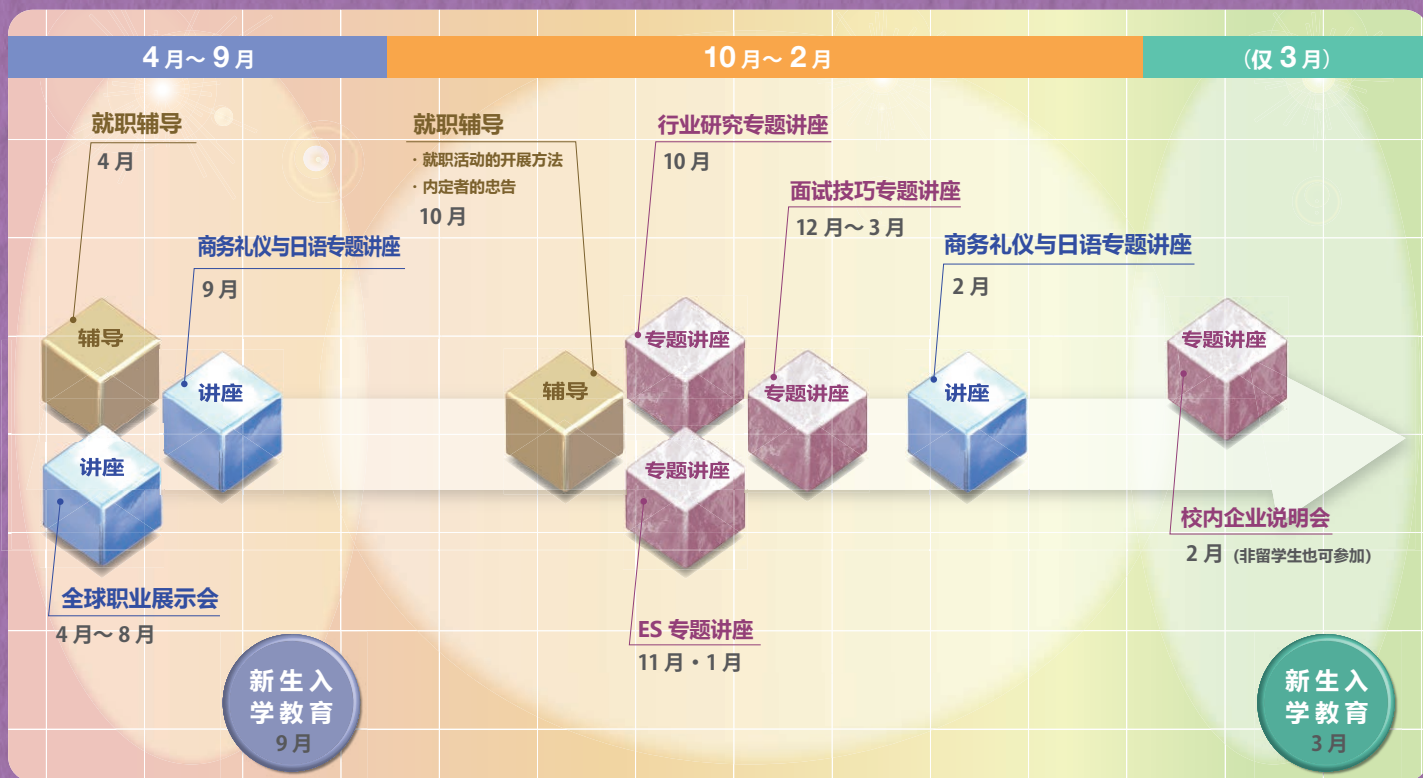
- 就职辅导
- 报名表专题讲座
- 行业研究专题讲座
- 商务礼仪与日语讲座
- 自我分析专题讲座
- “如何寻找适合自己的职业”专题讲座
- 与已取得内定的前辈的座谈会
- 面试技巧专题讲座 等

※ 以在线形式举行。

※ 为想要学习商务日语 & 交流技巧的人准备了跨越大学范畴的外国人留学生就职支援项目,望大家充分利用。

※ 请在“e-career”或主页上确认每年度的详细日程。

### 外国留学生就职支援项目 (2024年度)



### 项目信息

活动信息等来自职业介绍中心的通知,通过职业介绍中心主页、“e-career”、电子邮件以及传单等方式进行。

“职业介绍中心主页”致外国留学生  
[https://career-center.doshisha.ac.jp/subject/international\\_student.html](https://career-center.doshisha.ac.jp/subject/international_student.html)”



### 信息收集



职业介绍中心通过职业支援系统“e-career”向在校生提供最新的企业信息、前辈们的就职活动体验记等信息。此外,我们还通过“招聘·企业研修信息搜索网站”向在校学生公开招聘信息和企业研修信息。并且,在资料室的“留学生角”,随时介绍面向留学生的就职信息和刊物,请积极利用。

※ 您可以通过职业介绍中心的主页

<https://career-center.doshisha.ac.jp/career/> 浏览“e-career”以及“招聘·企业研修信息搜索网站”。

< 网上展位 >

两个校区的职业中心都设有在线展台,可用于在线面试。(需要预约)  
 (请使用自己的电脑)



## 来自职业中心的支援



## 解说

就职决不是大学生活的总结或终点等,是作为社会人的起点。同志社大学认为这意味着学生进入社会“工作”,希望学生把在学校学习的知识和抱有的兴趣在其延长线上,构筑起将来的计划,希望学生立足于审视自己将来人生规划的较高视点,自主地选择将来的道路。

## 个别商谈

关于就职的情况每个人都不相同。为什么想在日本工作,想做什么工作,一生的职业计划如何。像这样的问题每个人都不相同。为此,职业介绍中心针对每个人进行个别咨询。学校配有负责留学生工作的专员,除普遍性的咨询之外,还可以针对每个人的具体情况进行应对。

(参考) 行业种类分类表

### ◆日本企业的行业种类

大分类	中分类	小分类	
厂家	农业,林业 渔业,矿业	农业	
		林业·狩猎业	
		渔业·水产养殖业	
		矿业	
	建设·土木工程业	建设·土木工程业	
	制造业 [素材]	纤维工业	
		化学肥料·化学工业产品·涂料制造业	
		石油产品·煤炭产品制造业	
		橡胶产品制造业	
		窑业·土石产品制造业	
		钢铁业	
		有色金属制造业	
		金属产品制造业	
		制造业 [加工组装]	一般机械器具制造业
			电气·信息通信机械器具制造业
电子部件·零件制造业			
运输用机械器具制造业			
制造业 [生活关联,其它]	精密机械器具制造业		
	食品·香烟制造业		
	服装·其它纤维产品制造业		
	木材·木制品·家具制备品制造业		
	纸浆·纸·纸加工品制造业		
	印刷·该关联产业		
	化妆品·医药品制造业		
其它制造业			
流通	批发	各种商品批发业	
		食品批发业	
		纤维产品批发业	
		建筑材料,矿物·金属材料等批发业	
		机械器具产品批发业	
	其它批发业		
	零售业	各种商品零售业	
		纺织物·服装·身边物品的零售业	
		饮食零售业	
		汽车·自行车零售业	
其它的零售业			
金融	金融·保险业	银行业	
		信用金库·信用组合·劳动金库业等	

大分类	中分类	小分类
金融	金融·保险业	政府相关金融机构
		股票业
		商品交易业
		保险业
媒体和信息	信息通讯业 [通讯,媒体]	贷款业·信用卡业
		其它金融业
媒体和信息	信息通讯业 [IT,软件其它]	通讯业
		广播业
媒体和信息	信息通讯业 [IT,软件其它]	新闻·出版业
		映像·音声信息制作业
教育学习支援	教育·学习支援业	软件服务业
		网络相关服务业
教育学习支援	教育·学习支援业	其它信息通信业
		国立学校教员·职员
教育学习支援	教育·学习支援业	私立学校教员·职员
		各种学校·职业学校等
教育学习支援	教育·学习支援业	社会教育·学习塾等
		其它教育·学习支援业
服务	服务业 [广告,观光,住宿 其它生活关联]	饮食店·旅馆·住宿业等
		广告业
服务	服务业 [广告,观光,住宿 其它生活关联]	旅行·观光·娱乐业
		其它的服务业
服务	专业服务业 [邮局,会计·法律事务所 研究机关,非营利团体等]	邮局·协同工会
		法律事务所,司法书士事务所
服务	专业服务业 [邮局,会计·法律事务所 研究机关,非营利团体等]	会计事务所,经营咨询等
		学术·开发研究机关
服务	专业服务业 [邮局,会计·法律事务所 研究机关,非营利团体等]	非营利团体
		宗教
公共其它	房地产,物品租赁业	房地产业
		物品租赁业
公共其它	医疗·福利	医疗·保健业
		社会保险·社会福利·看护事业等
公共其它	运输业	运输业·邮局事业
		国家公务员
公共其它	公务	地方公务员
		电气·煤气·供热·自来水
公共其它	其它	电气·煤气·自来水·供热业
		不能分类

### ◆日本企业的职业种类

营业系统	营业(面向个人·面向法人),MR(医药信息担任者),销售(店铺销售·无店铺销售·访问销售),技术营业·系统营业等
事务·计划系统	总务,人事,劳务,庶务,经理,会计,法务·专利,扩销,广告,宣传,市场,计划·商品开发等
技术·研究系统	生产·制造技术,质量·生产管理·维修保养,应用研究·技术开发,机械·电子机器设计,系统工程师,网络工程师,程序设计者,顾客工程师等
专业系统	图书管理员,教员,秘书,记者,空乘人员,广播员,福利·看护·护士·保育·营养师,律师,专利代理人,公认会计师,税务师,房地产鉴定师等

## その他のお知らせ

### ビザ 日本に滞在するビザの変更を忘れずに！

- 日本で就職するためには「留学」から、就労が許される在留資格に変更する必要があります。申請の際、雇用条件が出入国管理及び難民認定法の条件に合わず不許可になることがありますので、よく相談し早めに準備するようにしてください。
  - 在留資格変更手続きは出入国在留管理局や外国人雇用サービスセンターのホームページに説明されています。
  - 在留資格変更条件を把握して、条件に合わせ書類を準備してください。
- ※ 卒業までに希望する就職先が決まらない場合は、必要な手続きを行い「特定活動」の資格を取得すれば、卒業後も一定期間、就職活動ができます。また、資格外活動許可を取得すれば、アルバイトも可能です。

出入国在留管理局ホームページ

<https://www.moj.go.jp/isa/>

### 主な学外情報提供機関 留学生のための情報源が豊富に入手出来るサイトです。

- 大阪外国人雇用サービスセンター  
<https://jsite.mhlw.go.jp/osaka-foreigner/>
- 東京外国人雇用サービスセンター  
<https://jsite.mhlw.go.jp/tokyo-foreigner/>
- 日本学生支援機構  
[https://www.jasso.go.jp/ryugaku/after\\_study\\_j/job/index.html](https://www.jasso.go.jp/ryugaku/after_study_j/job/index.html)
- 京の留学生支援センター  
<https://www.pref.kyoto.jp/jobpark/ryuugaku.html>
- 留学生スタディ京都ネットワーク  
<https://www.studykyoto.jp/ja/work/>
- 留学生就職支援ネットワーク  
<https://www.ajinzai.com/college/2498>

### 大阪、東京に就職活動支援拠点



同志社大学 大阪サテライト・キャンパス  
〒530-0001 大阪市北区梅田1-12-17 梅田スクエアビル17階  
TEL:06-4799-3255



同志社大学 東京サテライト・キャンパス  
〒104-0031 東京都中央区京橋2丁目7番19号 京橋イーストビル3階  
TEL:03-6228-7260

同志社大学 キャリアセンター e-mail : [ji-shshk@mail.doshisha.ac.jp](mailto:ji-shshk@mail.doshisha.ac.jp) <https://career-center.doshisha.ac.jp/>

【今出川校地】(寒梅館2F)  
〒602-0023 京都市上京区烏丸通上立売下ル御所八幡町 103 番地

TEL.075-251-3310 FAX.075-251-3067

【京田辺校地】(銅業館1F)  
〒610-0394 京田辺市多々羅都谷 1-3

TEL.0774-65-7016 FAX.0774-65-7017

理工学部・生命医科学部の学生は就職委員室でも対応します(大学院を含む)。

開室時間 月曜日～金曜日 9:00～17:00

- ・個別相談は事前予約制です。e-career から予約をしてください。
- ・外国人留学生支援担当との相談を希望する場合は、career-ryugk@mail.doshisha.ac.jp まで連絡してください。
- ・土曜日・日曜日・祝日および大学の定める休日は、閉室します。
- ・夏期一斉休暇(8月第3週月曜日～金曜日)は閉室します。

请轻松来访



## 其他通知

### 签证 不要忘记日本逗留签证的变更手续！

- 为了能在日本工作需要把“留学”资格变更为被允许就劳的在留资格。申请时，雇用条件如不符合出入国管理以及难民认定法的条件，将不能取得工作签证所以要好好咨询并尽早准备。
- 关于在留资格变更手续，在出入国在留管理局以及外国人雇用服务中心的主页上有详细的说明。
- 掌握在留资格变更条件，请按条件准备各种资料。
- ※ 毕业时尚未找到工作时，如果进行必要的手续而取得“特定活动”的资格，在毕业后一定期间之内，可以进行就职活动。并且，如果取得资格外活动许可，还可以打工。

出入国在留管理局主页 <https://www.moj.go.jp/isa/>

### 主要的校外信息提供机构 可以得到丰富且为留学生所需的信息来源的网页。

- 大阪外国人雇用服务中心  
<https://jsite.mhlw.go.jp/osaka-foreigner/>
- 东京外国人雇用服务中心  
<https://jsite.mhlw.go.jp/tokyo-foreigner/>
- 日本学生支援机构  
[https://www.jasso.go.jp/ryugaku/after\\_study\\_j/job/index.html](https://www.jasso.go.jp/ryugaku/after_study_j/job/index.html)
- Kyoto Employment Support Center for International Students  
<https://www.pref.kyoto.jp/jobpark/ryuugaku.html>
- 留学生 Study 京都网络  
<https://www.studykyoto.jp/ja/work/>
- Career Support Network for International Students in Japan  
<https://www.ajinzai.com/college/2498>

### 在大阪和东京的就职活动支援据点



#### 同志社大学 大阪卫星校园

邮编：530-0001大阪市北区梅田1-12-17  
梅田Square Building 17层  
电话：06-4799-3255



#### 同志社大学 东京卫星校园

邮编：104-0031东京都中央区京桥2丁目7番19号 京桥East Building 3层  
电话：03-6228-7260

### 同志社大学职业介绍中心 e-mail : [ji-shshk@mail.doshisha.ac.jp](mailto:ji-shshk@mail.doshisha.ac.jp) <https://career-center.doshisha.ac.jp/>

#### 【今出川校地】(寒梅馆 2 层)

邮编：602 - 0023 京都市上京区乌丸通上立卖下御所八幡町 103 番地

电话：075-251-3310 传真：075-251-3067

#### 【京田边校地】(嗣业馆 1 层)

邮编：610 - 0394 京田边市多多罗都谷 1 - 3

电话：0774-65-7016 传真：0774-65-7017

对理工学部・生命医学部部的学生就职委员室也给予对应(包括大学院)。

#### 开室时间 周一 ~ 周五 9:00 ~ 17:00

- 单独咨询需要事先预约。请通过 e-career 进行预约。如您希望向外国人留学生支援负责人咨询，请发邮件至 [career-ryugk@mail.doshisha.ac.jp](mailto:career-ryugk@mail.doshisha.ac.jp)。
- 咨询的最终接待为至闭室前 30 分钟。
- 周六・周日・节假日以及大学规定的休假日，闭室。
- 夏季统一休假期间(8月第3周 周一~周五)闭室。



#### 解说

就职中心是各位学生职业形成的支援窗口。对于留学生的就职尽最大可能给予支援。

请不要顾虑、随时前来此咨询。我们等待着你。



